



# ★みんななかよし★



★「子育てひろば」や「なかよしひろば」では、生後1か月を過ぎたお子様を参加対象としています。

★お茶の時間がありますので、水筒をお持ちください。



## ★2021年のカレンダー作り★

12月1日(火)

時間 10:00~11:30

場所 ひれふりランド2階・和研修室



お子様と一緒に、2021年のカレンダーを作ってみませんか。

クレヨンでなぐり描きやお子様の手形を取ってオリジナルカレンダーを作りましょう。

## ★リースを飾ろう★



12月8日(火)

時間 10:00~11:30

場所 浜玉町農村環境改善センター

(浜玉町五反田唐津市立玉島小学校の隣)

紙皿に、雪だるまや靴下・プレゼントなどたくさんのオーナメントシールを貼ります。

かわいく飾り付けをしましょう。



## ★粘土であそぼうよ★



12月15日(火)

時間 10:00~11:30

場所 ひれふりランド2階・和研修室



粘土の感触を楽しみながら、丸めたりのばしたり、ちぎったりして粘土あそびを親子で楽しんでみませんか。

いろいろな形を作ってあそびましょう。

## ★正月飾りを作しましょう★



扇や椿の花、千代紙を貼ったりしてしめ縄飾りを親子で作ってみませんか。

ご家庭で好きな場所に飾り、新しい年をお迎えしましょう。

12月22日(火)

時間 10:00~11:30

場所 浜玉町農村環境改善センター

(浜玉町五反田唐津市立玉島小学校の隣)



## ★双葉保育園子育て支援センターからのお知らせ★

❖「子育てひろば」にあそびに来られる際は、事前に体温を計測してからあそびに来られてください。また、発熱の場合は利用を控えていただきますようご協力をお願いします。

❖新型コロナウイルス感染症拡大防止の為、変更等があるかもしれません。詳細は随時「双葉保育園ホームページ」または携帯掲示板「はなまる連絡帳」に掲示いたしますので、ご確認をよろしくお願いいたします。

◎はなまる連絡帳

<http://h-futaba.renrak.mobi/>

◎双葉保育園のさまざまな情報はホームページをご覧ください。

<http://www.futabahoikuen.jp/>



携帯用QRコード

## ◆1月の子育てひろばの予定◆

- ・ 5日(火)「絵かるた・福笑いあそび」
- ・ 12日(火)「こまを作って回してみよう」
- ・ 19日(火)「お絵描きグ〜ルグ〜ル♪」
- ・ 26日(火)「変身ごっこしよう！」

を予定しています。

※詳細は、次回の「みんななかよし」または、双葉保育園ホームページ・携帯掲示板「はなまる連絡帳」をご覧ください。



〈いずれも問い合わせ先：双葉保育園(担当・満田) 浜玉町浜崎 TEL56-8385〉

# 咳エチケットと冬に多い感染症予防

冬はインフルエンザが流行します。それに加えて新型コロナウイルス感染症への対策も必要となります。手洗いやマスクの着用などで、しっかり予防していきましょう。



## マスクと咳エチケット

※お子さんとマスクの正しいつけ方などを確認してみましょう。

鼻は覆えていますか？



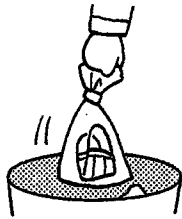
口やあごは覆えていますか？

外す時は



☆ひも部分を持って外します。

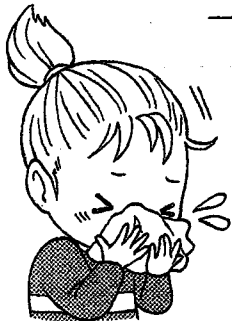
使い捨てマスクを捨てる時は



☆ビニール袋などに入れて、口を結んでゴミ箱へ

※乳幼児のマスクについては、WHO・ユニセフでは、2020年8月に、5歳以下の子供には必ずしもマスク着用にこだわらなくてもよいという見解を出しています。また、日本小児科学会では2020年6月に、窒息などの危険性が高まる為、年齢(特に2歳未満)や発達状況を踏まえる必要があるとしています。

## ◆もし、マスクがない時に咳が出そうになったら…



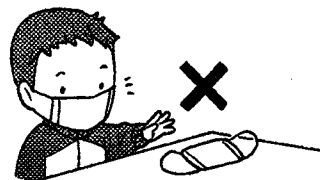
☆ティッシュペーパーやハンカチなどで鼻や口を覆います。



☆ティッシュペーパーやハンカチなどが無い時は、袖で覆います。

## ★マスクについてお子さんに注意を★

友だちなど、他の人が使ったマスクには触れないようにお子さんに話してください。



## \*\*\* 冬に気をつけたい感染症 \*\*\*

### インフルエンザ



症状:

突然の高熱、倦怠感、関節痛、筋肉痛などの全身症状、咽頭痛、咳、鼻水など。

注意すること:

発症した場合は、発症後5日を経過し、なおかつ解熱後3日(小学生以上は2日)経過するまで、登園・登校は停止になります。

### RSウイルス



症状:

呼吸器の感染症で、2歳以上は軽い咳や鼻水程度しか見られません。

注意すること:

生後6カ月未満の乳児が感染すると、重症な呼吸器症状を生じ、入院が必要となる場合も少なくありません。呼吸器症状がある年長児が乳児に接触しないようにします。

### 溶連菌感染



症状:

発熱やのどの痛み、咽頭炎、扁桃炎を起こします。舌が莓のように腫れ、全身に細かく赤い発疹が出ることがあります。また、腎炎などを合併することがあります。

注意すること:

合併症予防のために処方された抗菌薬を、決められた期間服用します。抗菌薬の内服後24~28時間が経過していれば、登園も可能です。

### 感染性胃腸炎



症状:

主な症状は嘔吐と下痢です。冬に多く見られる胃腸炎は、ウイルス性のものがほとんどです。感染力が強く、ウイルスの数が少量でも感染します。

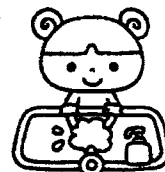
注意すること:

脱水にならないように注意します。感染力が強いので、手洗いや嘔吐物の処理を迅速にかつ適切に行います。また、医師から感染の恐れがないと認められるまで登園はできません。

## ☆ 感染症の対策をしよう ☆

手洗い

帰宅後、トイレの後、食事前には石けんで洗います。



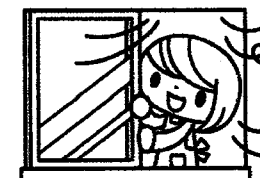
うがい

帰宅後や食事の前などにうがいをします。



換気

時間を決めて、こまめに換気を行います。



加湿

室内が乾燥しないように加湿器などを使用します。

